

**ΚΑΤΑΓΡΑΦΗ ΤΟΥ ΠΕΔΙΟΥ ΤΗΣ ΚΟΙΝΩΝΙΚΗΣ ΚΑΙ
ΑΛΛΗΛΕΓΓΥΑΣ ΟΙΚΟΝΟΜΙΑΣ ΣΤΗΝ ΕΛΛΑΔΑ
2012-2017**

Αγγελική Πανάγου – Τμήμα Πολιτικών για την Κ.Α.Λ.Ο., Δ/νσης Κ.Α.Λ.Ο.

Κώστας Παραράς – Τμήμα Πολιτικών για την Κ.Α.Λ.Ο., Δ/νσης Κ.Α.Λ.Ο.

Περιεχόμενα

ΕΙΣΑΓΩΓΗ.....	3
1. Αριθμός ενεργών φορέων Κ.ΑΛ.Ο.	3
2. Περιφερειακή κατανομή ενεργών φορέων Κ.ΑΛ.Ο.	4
3. Η απασχόληση στους ενεργούς φορείς Κ.ΑΛ.Ο.....	7
4. Κύκλος εργασιών ενεργών φορέων Κ.ΑΛ.Ο.	9
5. Κερδοφορία των ενεργών φορέων Κ.ΑΛ.Ο.....	14
6. Κατανομή ενεργών φορέων ανά κλάδο οικονομικής δραστηριότητας.....	17

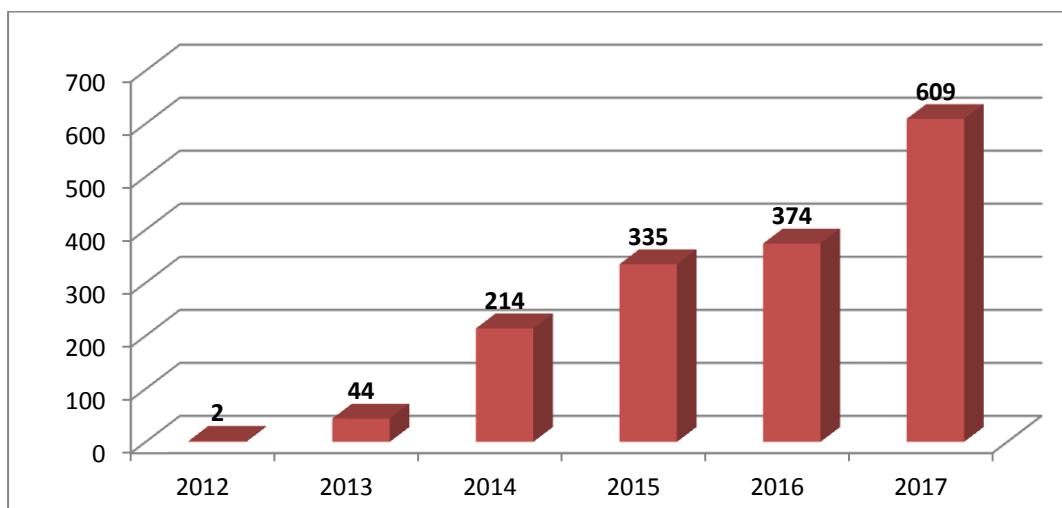
ΕΙΣΑΓΩΓΗ

Στο παρόν κείμενο παρουσιάζεται μία συνοπτική εικόνα του πεδίου της Κοινωνικής και Αλληλέγγυας Οικονομίας στην Ελλάδα, με αναφορά στους ενεργούς φορείς. Τα βασικά μεγέθη που παρουσιάζονται αφορούν τον αριθμό των φορέων, την απασχόληση, τον κύκλο εργασιών, τα κέρδη και τις ζημίες, καθώς και τον κλάδο της οικονομικής δραστηριότητας. Για ορισμένα μεγέθη εκτός από την εικόνα σε επίπεδο χώρας παρουσιάζεται και η περιφερειακή διάσταση.

1. Αριθμός ενεργών φορέων Κ.Α.Ο.

Με βάση τις Ετήσιες Εκθέσεις¹ που υποβάλουν οι φορείς στο Γενικό Μητρώο Φορέων Κ.Α.Ο.², την περίοδο 2012-2017 παρατηρείται *συνεχής αύξηση* του αριθμού των ενεργών φορέων, με ιδιαίτερη δυναμική τα έτη 2014 και 2017 (βλ. Διάγραμμα 1). Σημειώνεται ότι τα στοιχεία που καταγράφονται έχουν ως αφετηρία το έτος 2012 και είναι απόρροια της εφαρμογής του ν.4019/2011 και εν συνεχεία του ν.4430/2016.

Διάγραμμα 1. Ο αριθμός των ενεργών φορέων Κ.Α.Ο. την περίοδο 2012-2017



Πηγή: Γενικό Μητρώο Φορέων Κ.Α.Ο.

¹ Οι Ετήσιες Εκθέσεις παρέχουν στοιχεία για το προηγούμενο έτος από το έτος υποβολής. Θα πρέπει να ληφθεί υπόψη ότι ενδέχεται να υπάρχουν φορείς οι οποίοι δεν υπέβαλαν Ετήσια Έκθεση για κάποιο έτος. Συνεπώς ο αριθμός των φορέων Κ.Α.Ο. μπορεί να είναι μεγαλύτερος από τον αριθμό αυτών που χαρακτηρίζονται ως ενεργοί με κριτήριο την υποβολή Ετήσιας Έκθεσης.

² Το ηλεκτρονικό Γενικό Μητρώο Φορέων Κ.Α.Ο. τηρείται στην Ειδική Γραμματεία Κοινωνικής και Αλληλέγγυας Οικονομίας του Υπουργείου Εργασίας, Κοινωνικής Ασφάλισης και Κοινωνικής Αλληλεγγύης. <https://kalo.yeka.gr>

2. Περιφερειακή κατανομή ενεργών φορέων Κ.Α.Λ.Ο.

Η γεωγραφική κατανομή των ενεργών φορέων της Κ.Α.Λ.Ο, χαρακτηρίζεται από υψηλό βαθμό συγκέντρωσης. Με ορισμένες αποκλίσεις η κατανομή των φορέων της Κ.Α.Λ.Ο ακολουθεί την κατανομή του πληθυσμού και του ΑΕΠ. Το έτος 2017, στην Περιφέρεια Αττικής δραστηριοποιείται το 42% και στην Περιφέρεια Κ. Μακεδονίας το 13%. Ακολουθούν οι Περιφέρειες Πελοποννήσου, Κρήτης και Θεσσαλίας με 7% και η Περιφέρεια Αν. Μακεδονίας και Θράκης με 6%. Μικρότερη συμμετοχή έχουν οι Περιφέρειες Δ. Ελλάδας (5%) Ν. Αιγαίου (4%) Στερεάς Ελλάδας (3%) Ιονίων Νήσων και Ηπείρου (2%) Δ. Μακεδονίας και Β. Αιγαίου (1%), (βλ. Πίνακα 1 και Διαγράμματα 2 και 3).

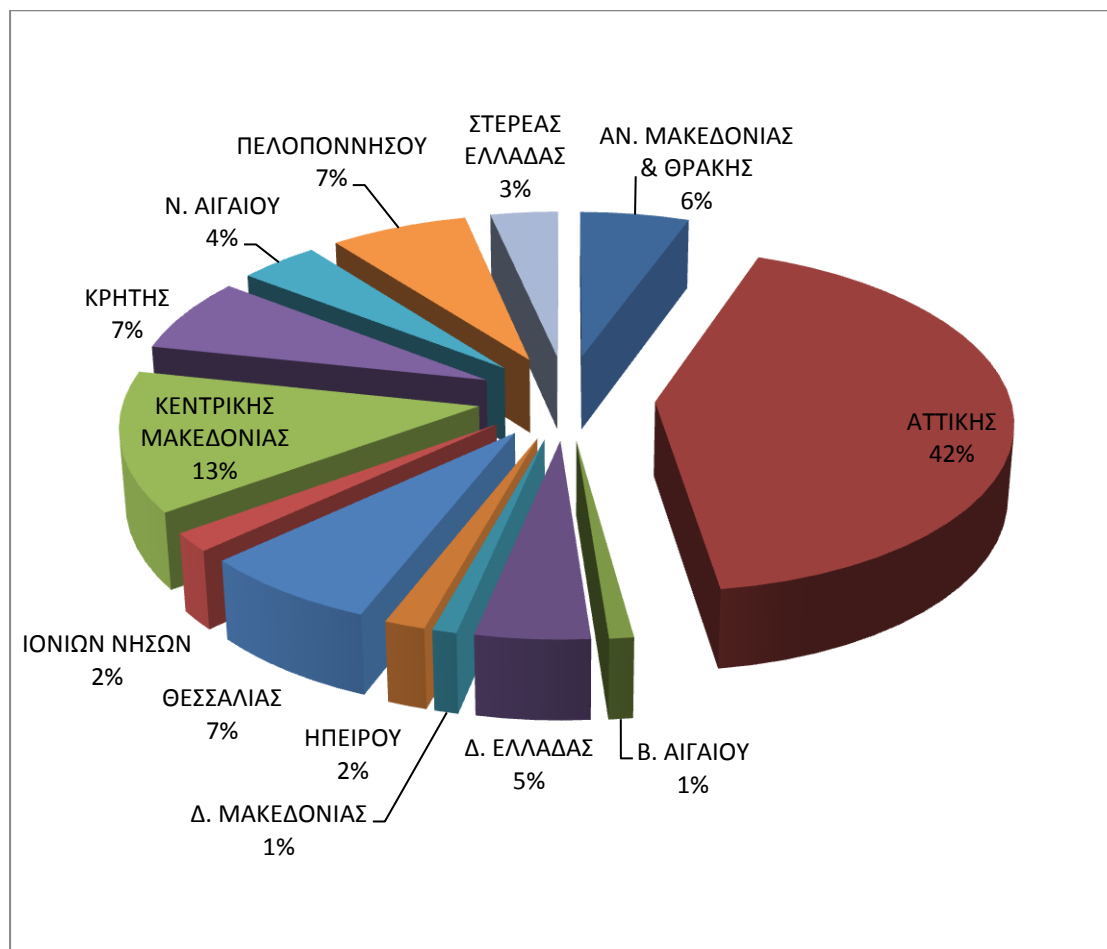
Την πρόσφατη περίοδο 2016-2017, ο αριθμός των ενεργών φορέων Κ.Α.Λ.Ο. αυξήθηκε σε όλες τις περιφέρειες της χώρας (βλ. Πίνακα 1).

Πίνακας 1. Περιφερειακή κατανομή των ενεργών φορέων Κ.Α.Λ.Ο. τα έτη 2016 και 2017

ΠΕΡΙΦΕΡΕΙΑ	2016		2017	
	ΑΡΙΘΜΟΣ	ΠΟΣΟΣΤΟ %	ΑΡΙΘΜΟΣ	ΠΟΣΟΣΤΟ %
ΑΤΤΙΚΗΣ	165	44,1	257	42,2
Κ. ΜΑΚΕΔΟΝΙΑΣ	48	12,8	81	13,3
ΘΕΣΣΑΛΙΑΣ	30	8,0	44	7,2
ΚΡΗΤΗΣ	19	5,1	43	7,1
ΠΕΛΟΠΟΝΝΗΣΟΥ	24	6,4	43	7,1
ΑΝ. ΜΑΚΕΔΟΝΙΑΣ & ΘΡΑΚΗΣ	22	5,9	34	5,6
Δ. ΕΛΛΑΔΑΣ	14	3,7	28	4,6
Ν. ΑΙΓΑΙΟΥ	19	5,1	25	4,1
ΣΤΕΡΕΑΣ ΕΛΛΑΔΑΣ	14	3,7	21	3,4
ΙΟΝΙΩΝ ΝΗΣΩΝ	6	1,6	11	1,8
ΗΠΕΙΡΟΥ	7	1,9	10	1,6
Β. ΑΙΓΑΙΟΥ	5	1,3	6	1,0
Δ. ΜΑΚΕΔΟΝΙΑΣ	1	0,3	6	1,0
ΣΥΝΟΛΟ	374	100	609	100

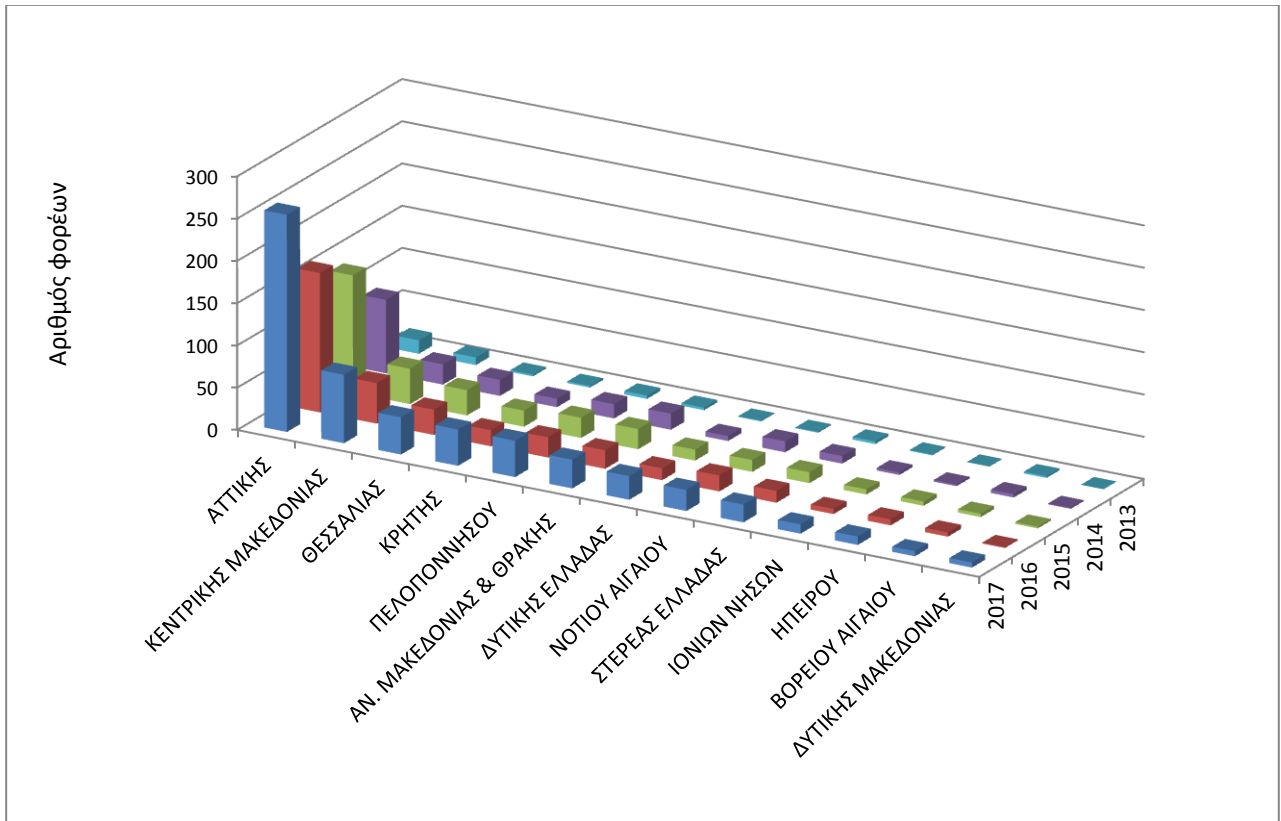
Πηγή: Γενικό Μητρώο Φορέων Κ.Α.Λ.Ο.

Διάγραμμα 2. Κατανομή των ενεργών φορέων Κ.Α.Λ.Ο. κατά περιφέρεια το έτος 2017



Πηγή: Γενικό Μητρώο Φορέων Κ.Α.Λ.Ο.

Διάγραμμα 3. Η μεταβολή του αριθμού των ενεργών φορέων Κ.Α.Λ.Ο. κατά περιφέρεια στο διάστημα 2013-2017

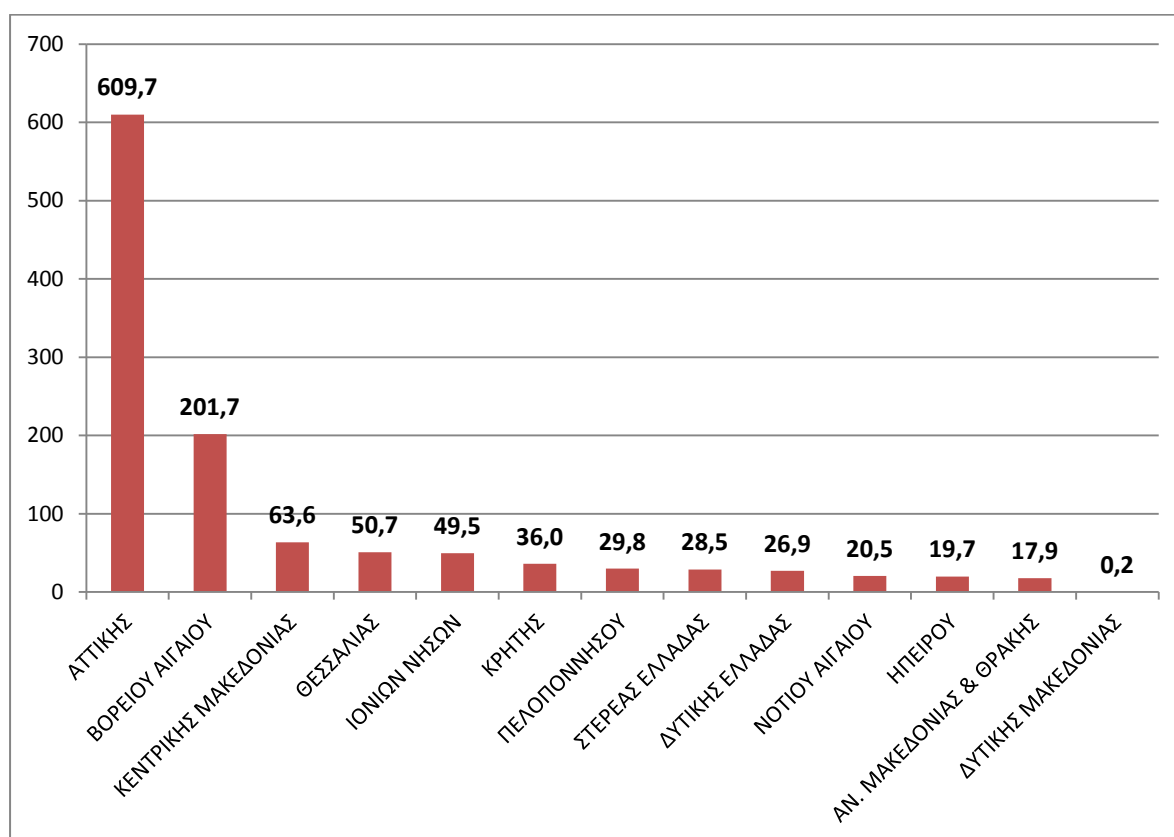


Πηγή: Γενικό Μητρώο Φορέων Κ.Α.Λ.Ο.

3. Η απασχόληση στους ενεργούς φορείς Κ.Α.Λ.Ο.

Ο αριθμός των εργαζομένων στους ενεργούς φορείς παρουσιάζει σχεδόν αντίστοιχη γεωγραφική κατανομή³ με τον αριθμό των φορέων. Όσον αφορά το έτος 2017 ο συνολικός αριθμός των Ετήσιων Μονάδων Εργασίας ανήλθε σε 1.154,7 εκ των οποίων οι 265,6 αφορούν σε εργαζόμενους από ευάλωτες κοινωνικές ομάδες (βλ. Διαγράμματα 4 και 5).

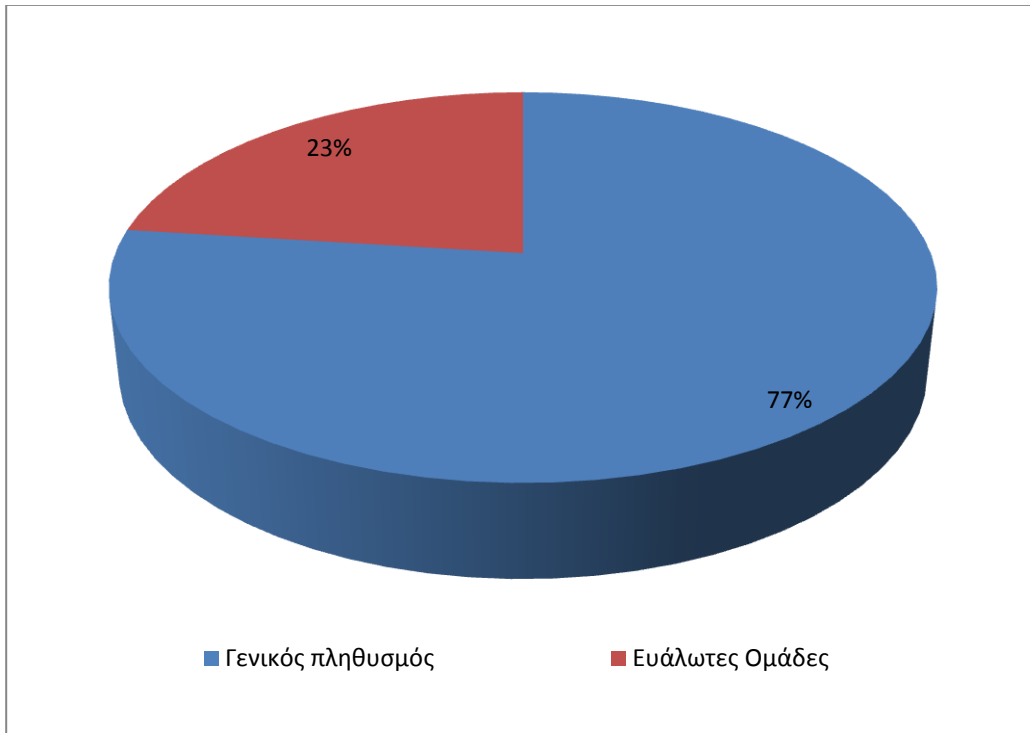
Διάγραμμα 4. Περιφερειακή κατανομή των Ετήσιων Μονάδων Εργασίας (ΕΜΕ) των ενεργών φορέων Κ.Α.Λ.Ο. το έτος 2017



Πηγή: Γενικό Μητρώο Φορέων Κ.Α.Λ.Ο.

³ Εξαίρεση παρουσιάζει η Περιφέρεια Β. Αιγαίου λόγω της λειτουργίας φορέα Κ.Α.Λ.Ο. (Α.Μ.Κ.Ε.), ο οποίος δραστηριοποιείται στο προσφυγικό ζήτημα.

Διάγραμμα 5. Ετήσιες Μονάδες Εργασίας (ΕΜΕ) ενεργών φορέων Κ.Α.Λ.Ο. από τον γενικό πληθυσμό και από κοινωνικά ευάλωτες ομάδες το έτος 2017



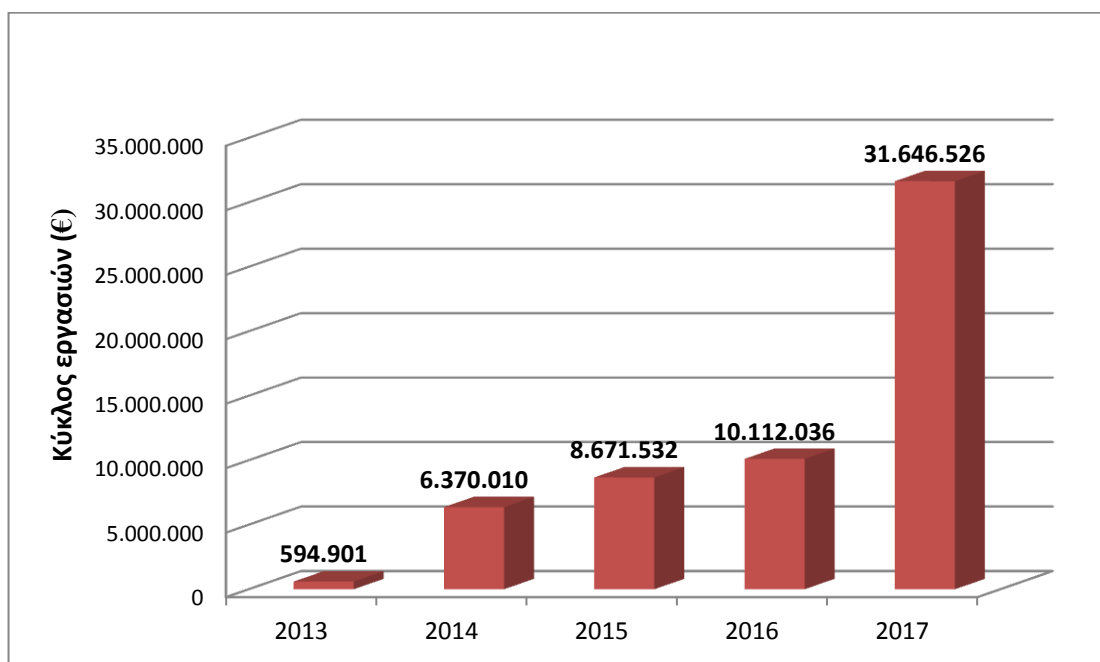
Πηγή: Γενικό Μητρώο Φορέων Κ.Α.Λ.Ο.

4. Κύκλος εργασιών ενεργών φορέων Κ.Α.Λ.Ο.

Διαχρονική μεταβολή του κύκλου εργασιών

Το σύνολο του κύκλου εργασιών των ενεργών φορέων Κ.Α.Λ.Ο. στο διάστημα 2013-2017 παρουσιάζει συνεχή αύξηση, με ιδιαίτερα δυναμική μεταβολή τα έτη 2014 και 2017. Συγκεκριμένα από 0,6 εκατομ. € το 2013, ανήλθε σε 6,4 εκ. € το 2014 και 31,6 εκ. € το 2017 (βλ. Διάγραμμα 6). Βέβαια θα πρέπει να ληφθεί υπόψη ότι στο εν λόγω διάστημα αυξήθηκε σημαντικά και ο αριθμός των ενεργών φορέων. Η αύξηση του κύκλου εργασιών παρατηρείται, με διαφοροποιήσεις, σε όλες τις περιφέρειες.

Διάγραμμα 6. Σύνολο κύκλου εργασιών των ενεργών φορέων Κ.Α.Λ.Ο. τα έτη 2013 έως και 2017 (€)



Πηγή: Γενικό Μητρώο Φορέων Κ.Α.Λ.Ο.

Γεωγραφική κατανομή του κύκλου εργασιών

Η γεωγραφική κατανομή του κύκλου εργασιών των ενεργών φορέων Κ.Α.Λ.Ο. παρουσιάζει *υψηλό βαθμό συγκέντρωσης*. Στην Περιφέρεια Αττικής συγκεντρώνεται το ήμισυ του συνολικού κύκλου εργασιών της επικράτειας και στην Περιφέρεια Β. Αιγαίου το 21%.⁴ Αξιόλογη συμμετοχή εμφανίζει η Περιφέρεια Κ. Μακεδονίας (9%) και ακολουθεί η Περιφέρεια Θεσσαλίας (4%). Οι λοιπές περιφέρειες έχουν συμμετοχή 1% έως 3% (βλ. Πίνακα 2, Διαγράμματα 7 και 8).

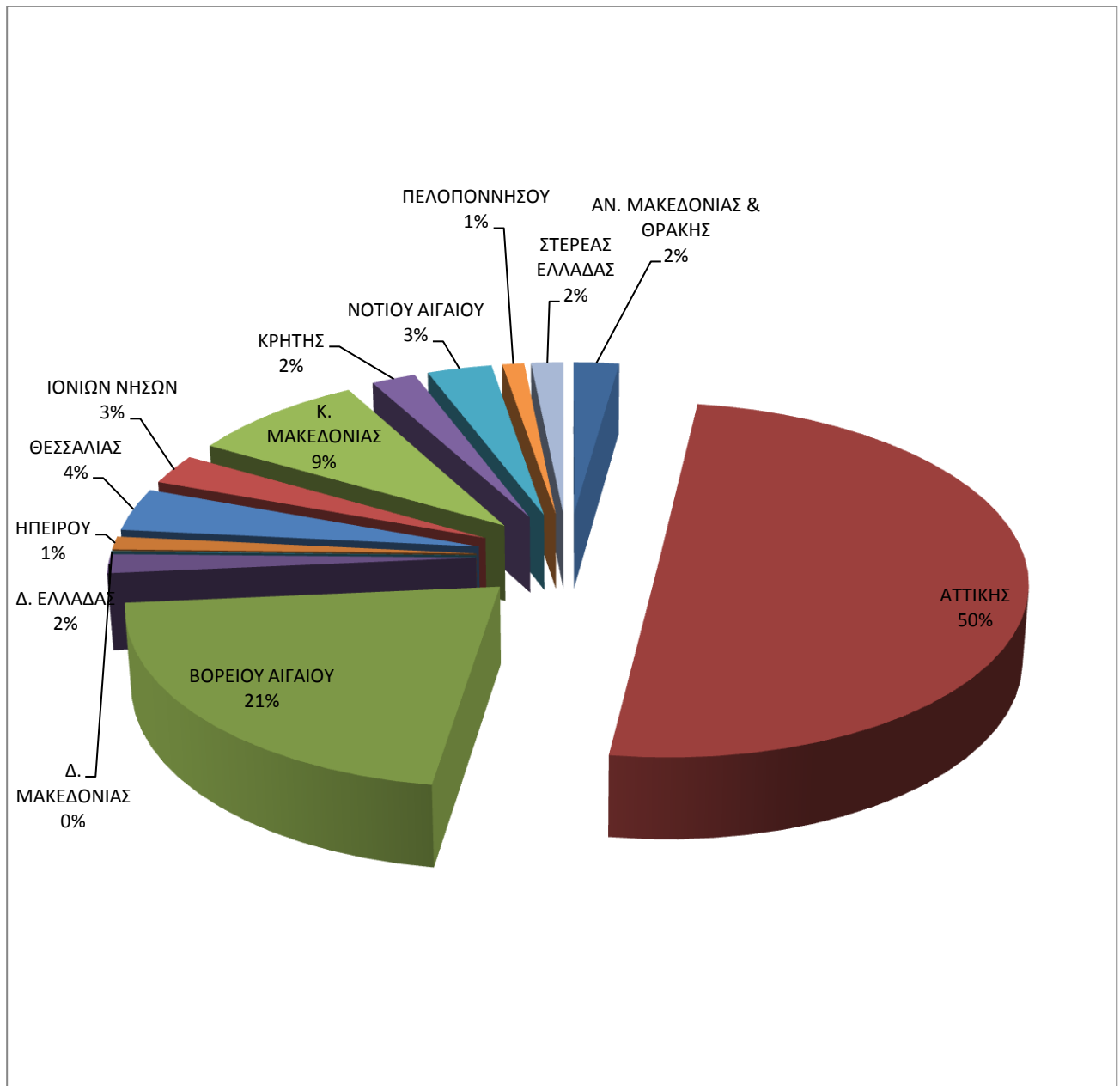
⁴ Για την ερμηνεία της υψηλής συμμετοχής της Περιφέρειας Β. Αιγαίου βλ. υποσημείωση 3.

Πίνακας 2. Κύκλος εργασιών των ενεργών φορέων Κ.Α.Λ.Ο. ανά περιφέρεια της χώρας τα έτη 2016 και 2017 (€)

ΠΕΡΙΦΕΡΕΙΑ	2016			2017		
	ΣΥΝΟΛΟ (€)	ΠΟΣΟΣΤΟ (%)	ΜΕΣΟΣ ΟΡΟΣ (€)	ΣΥΝΟΛΟ (€)	ΠΟΣΟΣΤΟ (%)	ΜΕΣΟΣ ΟΡΟΣ (€)
ΑΤΤΙΚΗΣ	4.901.819	48,5	29.708	15.854.078	50,1	61.689
Β. ΑΙΓΑΙΟΥ	22.030	0,2	4.406	6.723.014	21,2	1.120.502
Κ. ΜΑΚΕΔΟΝΙΑΣ	963.228	9,5	20.067	2.740.252	8,7	33.830
ΘΕΣΣΑΛΙΑΣ	702.158	6,9	23.405	1.245.092	3,9	28.298
Ν. ΑΙΓΑΙΟΥ	724.109	7,2	38.111	1.010.338	3,2	40.414
ΙΟΝΙΩΝ ΝΗΣΩΝ	798.727	7,9	133.121	878.846	2,8	79.895
ΑΝ. ΜΑΚ. & ΘΡΑΚ.	591.169	5,8	26.871	710.248	2,2	20.890
ΚΡΗΤΗΣ	258.607	2,6	13.611	693.900	2,2	16.137
Δ. ΕΛΛΑΔΑΣ	128.837	1,3	9.203	549.013	1,7	19.608
ΣΤΕΡΕΑΣ ΕΛΛΑΔΑΣ	488.859	4,8	34.919	505.633	1,6	24.078
ΗΠΕΙΡΟΥ	352.086	3,5	50.298	376.404	1,2	37.640
ΠΕΛΟΠΟΝΝΗΣΟΥ	180.408	1,8	7.517	340.805	1,1	7.926
Δ. ΜΑΚΕΔΟΝΙΑΣ	-	-	-	18.902	0,1	3.150
ΣΥΝΟΛΟ	10.112.036	100	-	31.646.526	100	-

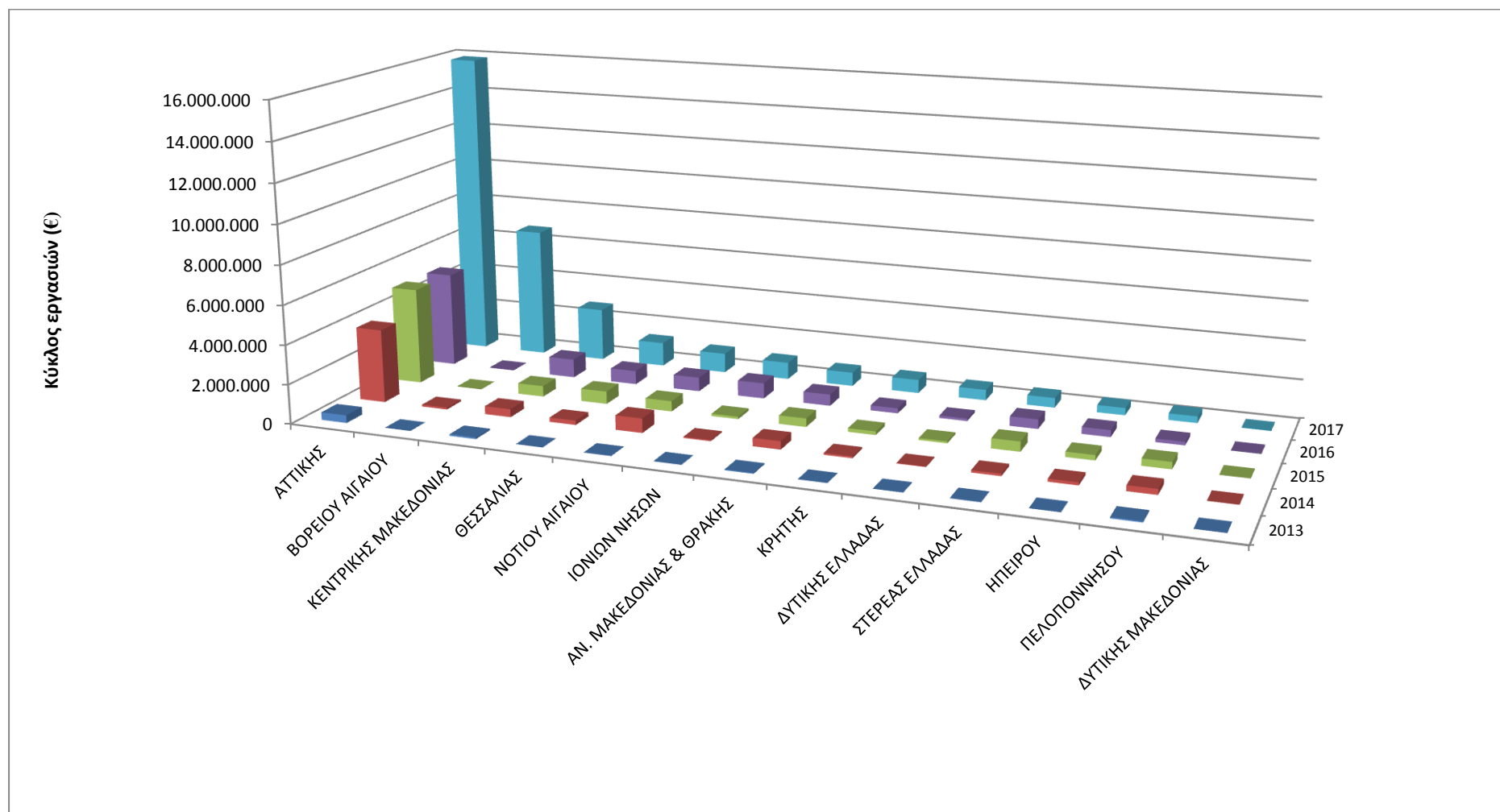
Πηγή: Γενικό Μητρώο Φορέων Κ.Α.Λ.Ο.

Διάγραμμα 7. Η περιφερειακή κατανομή του κύκλου εργασιών των ενεργών φορέων Κ.Α.Λ.Ο. το έτος 2017



Πηγή: Γενικό Μητρώο Φορέων Κ.Α.Λ.Ο.

Διάγραμμα 8. Σύνολο κύκλου εργασιών των ενεργών φορέων Κ.Α.Λ.Ο. τα έτη 2013 έως και 2017 ανά περιφέρεια (€)



Πηγή: Γενικό Μητρώο Φορέων Κ.Α.Λ.Ο.

Κατανομή των φορέων κατά κατηγορία μεγέθους του κύκλου εργασιών

Η πλειονότητα των φορέων (αθροιστικά το 60%) παρουσίασε το 2017 μηδενικό κύκλο εργασιών (18%) ή μικρότερο των 10.000 ευρώ (42%). Κύκλο εργασιών από 10.001-20.000 € εμφάνισε το 11% των φορέων, από 20.001-50.000€ παρουσίασε αθροιστικά το 13% των φορέων, ενώ άνω των 50.000 € είχε το 16% των φορέων (βλ. Πίνακα 3 και Διάγραμμα 9).

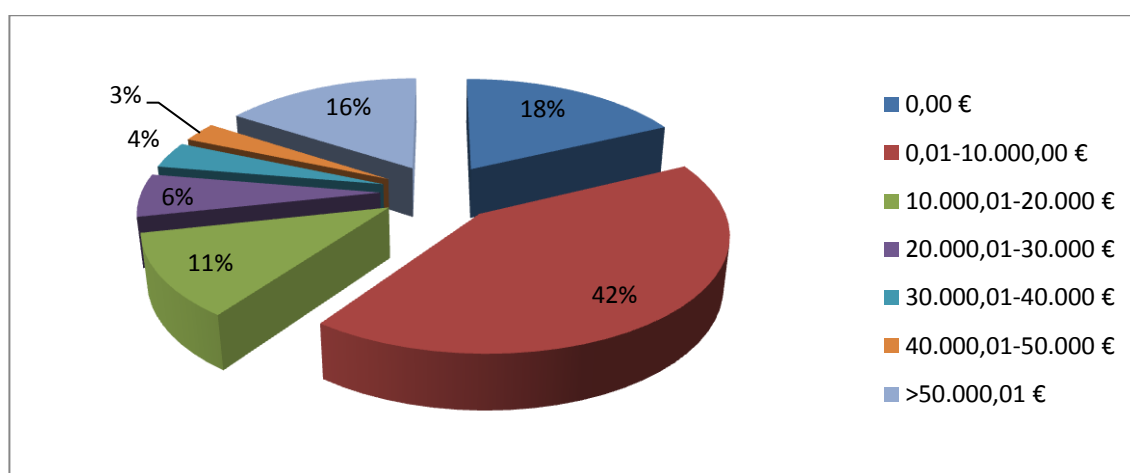
Όσον αφορά τη νομική μορφή των φορέων με κύκλο εργασιών άνω των 50.000 € (96 φορείς συνολικά) σημειώνεται ότι το 70,8% είναι ΚοινΣΕπ Συλλογικής και Κοινωνικής Ωφέλειας, το 14,6% είναι ΚΟΙΣΠΕ, το 8,3% είναι φορείς του Ειδικού Μητρώου Φορέων Κ.Α.Λ.Ο. (Αστικές εταιρείες των αρ. 741 Α.Κ. και Αστικοί Συνεταιρισμοί του Ν. 1667/1986), το 4,2% είναι ΚοινΣΕπ Ένταξης και το 2,1% είναι Συνεταιρισμοί Εργαζομένων.

Πίνακας 3. Η κατανομή των φορέων κατά κατηγορία μεγέθους του κύκλου εργασιών το 2017

Κύκλος εργασιών (€)	Φορείς		
	Αριθμός	Ποσοστό (%)	Συσσωρευμένο ποσοστό (%)
0	110	18,0	18,0
1-10.000	256	42,0	60,0
10.001-20.000	67	11,0	71,0
20.001-30.000	36	6,0	77,0
30.001-40.000	24	4,0	81,0
40.001-50.000	18	3,0	84,0
>50.000	97	16,0	100
ΣΥΝΟΛΟ	609	100	-

Πηγή: Γενικό Μητρώο Φορέων Κ.Α.Λ.Ο.

Διάγραμμα 9. Η κατανομή των φορέων κατά κατηγορία μεγέθους του κύκλου εργασιών το 2017



Πηγή: Γενικό Μητρώο Φορέων Κ.Α.Λ.Ο.

5. Κερδοφορία των ενεργών φορέων Κ.Α.Λ.Ο.

Όσον αφορά στην κερδοφορία τους, στην πλειοψηφία τους οι ενεργοί φορείς Κ.Α.Λ.Ο. δεν εμφανίζουν σημαντικά κέρδη ή σημαντικές ζημιές. Έτσι συνάγεται ότι τα έσοδα, είτε υπερκαλύπτουν ελαφρά τα έξοδα, είτε υπάρχουν μικρές ζημιές. Παρόλα αυτά, στη συνολική εικόνα που παρουσιάζουν οι ενεργοί φορείς Κ.Α.Λ.Ο., παρατηρούμε ότι οι ζημιές που εμφανίζουν σε απόλυτο αριθμό το έτος 2017 είναι αυξημένες σε σχέση με το 2016. Συγκεκριμένα, το 2016 τα έσοδα των φορέων έφτασαν τα 10,1 εκ. € και τα έξοδα τους τα υπερκέρασαν κατά 919 χιλ. €, ενώ το 2017 τα έσοδα των ενεργών φορέων έφτασαν τα 31,6 εκ. € και τα έξοδα τους τα υπερκέρασαν κατά 1.397.302 εκ. €.

Γενικότερα, όσον αφορά την κερδοφορία των ενεργών φορέων για το έτος 2017 δεν αποτυπώνονται στο πεδίο της Κ.Α.Λ.Ο. ιδιαίτερες διαφοροποιήσεις σε σχέση με το προηγούμενο έτος. Πιο αναλυτικά, το έτος 2017 το 14,8% των ενεργών φορέων Κ.Α.Λ.Ο. σημείωσαν μηδενικά κέρδη (14,6% το έτος 2016), το 34,8% του συνόλου των ενεργών φορέων σημείωσαν ζημιές από 0,1 έως 5.000 ευρώ (36,7% το έτος 2016) και το 8,2% των φορέων σημείωσαν ζημιές από 5.000 έως 10.000 ευρώ (8,8% το έτος 2016).

Το ποσοστό των ενεργών κερδοφόρων φορέων για το έτος 2017 πλησιάζει το 31,7% (επί του συνόλου των ενεργών φορέων Κ.Α.Λ.Ο.) παρουσιάζοντας μια μικρή αύξηση σε σχέση με το ποσοστό των ενεργών κερδοφόρων φορέων του έτους 2016 (30,3% επί του συνόλου). Ειδικότερα, το έτος 2017, το 24,1% του συνόλου των ενεργών φορέων Κ.Α.Λ.Ο., εμφανίζει κέρδη μέχρι 5.000 ευρώ (26,3% το έτος 2016), ενώ το 3,6% του συνόλου των ενεργών φορέων παρουσιάζει κέρδη από 5.000 έως 10.000 ευρώ το έτος 2017 (2,1% το έτος 2016). Ενδιαφέρον είναι το γεγονός ότι ενώ το 2016 κανένας ενεργός φορέας δεν εμφάνιζε κέρδη άνω των 35.000 ευρώ, το 2017 εμφανίζονται 7 φορείς οι οποίοι εμφανίζουν κέρδη μεγαλύτερα των 35.000 ευρώ (ποσοστό 1,2% επί του συνόλου των ενεργών φορέων).

Η παραπάνω εικόνα φανερώνει ότι το πεδίο της Κοινωνικής & Αλληλέγγυας Οικονομίας στην Ελλάδα, αν και αναπτύσσεται, συνεχίζει να βρίσκεται σε πρώιμο στάδιο ανάπτυξης και αναδεικνύει την επιτακτική ανάγκη για βελτίωση της βιωσιμότητας των φορέων του.

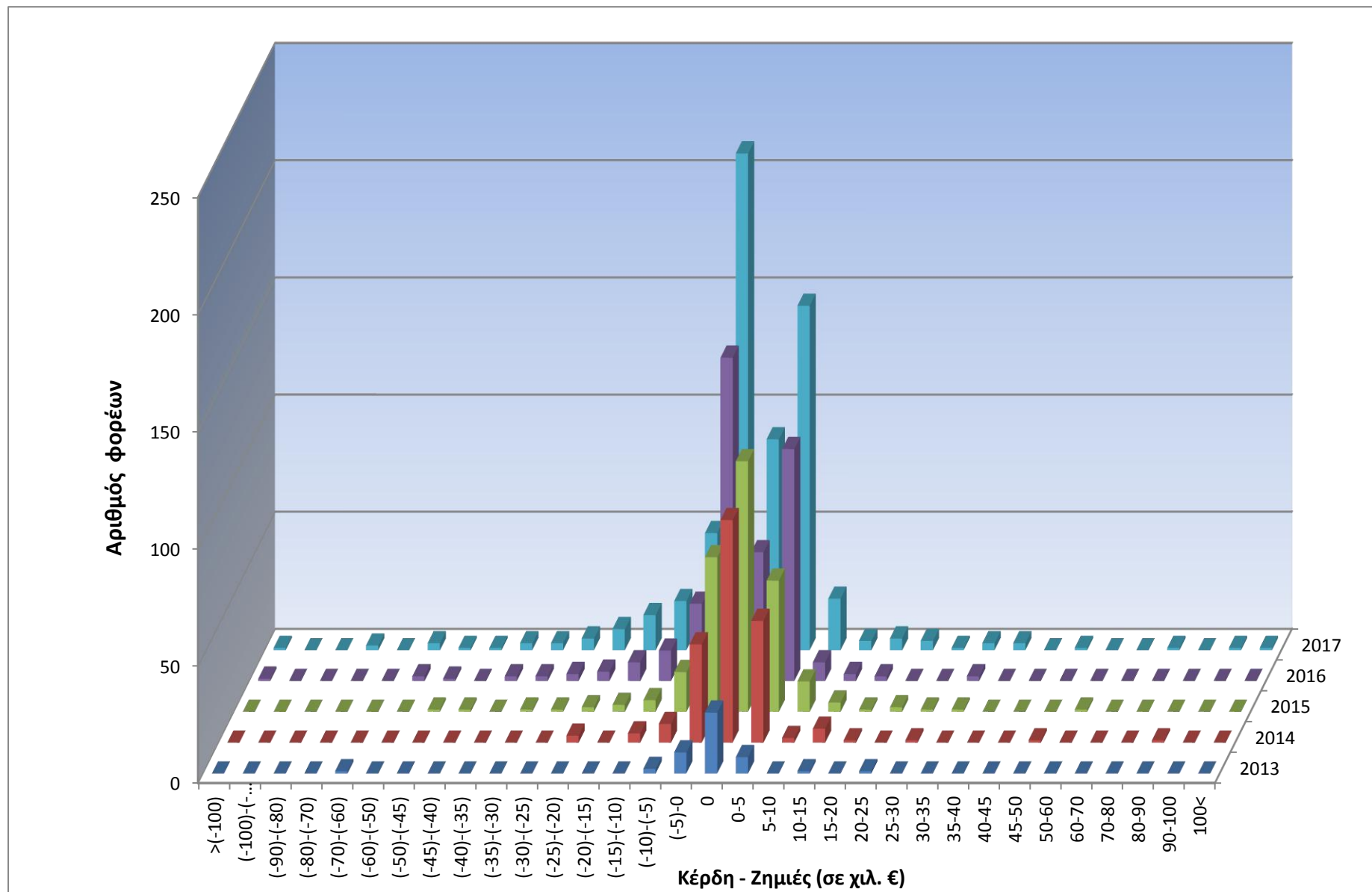
Στον Πίνακα 4 και στο Διάγραμμα 10 παρουσιάζεται ο αριθμός των ενεργών φορέων Κ.Α.Λ.Ο. που είχαν κέρδη και ζημιές κατά τα έτη 2013 έως και 2017.

Πίνακας 4. Αριθμός ενεργών φορέων Κ.Α.Ο. που είχαν κέρδη και ζημίες τα έτη 2013 έως και 2017

	>(-10 0)	(-100)-(-90)	(-90)-(-80)	(-80)-(-70)	(-70)-(-60)	(-60)-(-50)	(-50)-(-45)	(-45)-(-40)	(-40)-(-35)	(-35)-(-30)	(-30)-(-25)	(-25)-(-20)	(-20)-(-15)	(-15)-(-10)	(-10)-(-5)	(-5)-0	0	0-5	5-10	10-15	15-20	20-25	25-30	30-35	35-40	40-45	45-50	50-60	60-70	70-80	80-90	90-100	100<		
2013	0	0	0	0	1	0	0	0	0	0	0	0	0	0	2	9	26	7	0	1	0	1	0	0	0	0	0	0	0	0	0	0	0	0	0
2014	0	0	0	0	0	0	0	0	0	0	0	3	0	4	8	42	95	52	2	6	1	0	1	0	0	0	0	1	0	0	0	1	0	0	0
2015	0	0	0	0	0	0	1	1	0	1	1	2	3	5	17	66	107	56	13	4	1	2	1	1	0	0	0	1	0	0	0	0	0	0	0
2016	1	0	0	0	0	2	1	0	2	2	3	4	8	13	33	138	55	99	8	3	2	0	0	2	0	0	0	0	0	0	0	0	0	0	0
2017	1	0	0	2	0	3	1	1	3	3	5	9	15	21	50	212	90	147	22	4	5	4	1	3	3	0	1	0	0	1	0	0	1	0	1

Πηγή: Γενικό Μητρώο Φορέων Κ.Α.Ο.

Διάγραμμα 10. Αριθμός ενεργών φορέων Κ.Α.Λ.Ο. που είχαν κέρδη και ζημιές τα έτη 2013 έως και 2017



6. Κατανομή ενεργών φορέων ανά κλάδο οικονομικής δραστηριότητας

Υψηλή συγκέντρωση στον τριτογενή τομέα

Βασικό χαρακτηριστικό όσον αφορά τον κλάδο της οικονομικής δραστηριότητας των φορέων Κ.Α.Λ.Ο. είναι ότι το 90% δραστηριοποιείται στον *τριτογενή τομέα*, ακολουθεί ο δευτερογενής τομέας, ενώ ο πρωτογενής είναι εξαιρετικά περιορισμένος. Η συγκέντρωση στον τριτογενή τομέα είναι ακόμη μεγαλύτερη με βάση τον κύκλο εργασιών, καθώς ανέρχεται στο 97% (βλ. Πίνακα 5 και Διάγραμμα 11).

Επέκταση σε νέους κλάδους με διατήρηση της συγκέντρωσης

Ιδιαίτερη σημασία έχει το γεγονός ότι το έτος 2017, οι ενεργοί φορείς Κ.Α.Λ.Ο. δραστηριοποιήθηκαν σε 51 διαφορετικούς κλάδους οικονομικής δραστηριότητας, έναντι 28 κλάδων το έτος 2016. Ωστόσο η πλειονότητα των φορέων συγκεντρώνεται σε περιορισμένο αριθμό κλάδων, καθώς 415 από τους 609 ενεργούς φορείς (68%) δραστηριοποιείται σε μόλις 12 από τους 51 κλάδους.

Συγκεκριμένα, από τους 609 ενεργούς φορείς, η πλειονότητα 78 φορείς (13%) δραστηριοποιείται στις *Υπηρεσίες Εστίασης*, ακολουθούν η *Εκπαίδευση* 47 (8%), οι *Δραστηριότητες Οργανώσεων* 45 (7%), το *Λιανικό Εμπόριο* 39 (6%), το *Χονδρικό Εμπόριο* 34 (6%), οι *Διοικητικές Δραστηριότητες Γραφείου* 33 (5%), οι *Δραστηριότητες Κεντρικών Γραφείων-Παροχής Συμβουλών Διαχείρισης* 29 (5%), οι *Δημιουργικές Δραστηριότητες Τέχνες και Διασκέδαση*, οι *Δραστηριότητες Κοινωνικής Μέριμνας Χωρίς Παροχή Καταλύματος* και οι *Αθλητικές Δραστηριότητες-Δραστηριότητες Διασκέδασης και Ψυχαγωγίας* με συμμετοχή 4% έκαστος κλάδος, οι *Δραστηριότητες Ανθρώπινης Υγείας*, οι *Δραστηριότητες Παροχής Υπηρεσιών σε Κτίρια και Εξωτερικούς Χώρους* και οι *Άλλες Μεταποιητικές Δραστηριότητες* με συμμετοχή 3% έκαστος κλάδος. Το υπόλοιπο 29% των ενεργών φορέων δραστηριοποιείται σε μια σειρά άλλους κλάδους με ποσοστά της τάξης του 1-2% σε καθέναν από αυτούς (βλ. Πίνακα 5 και Διάγραμμα 11).

Πίνακας 5. Ενεργοί φορείς ανά κλάδο οικονομικής δραστηριότητας και ο αντίστοιχος κύκλος εργασιών το έτος 2017

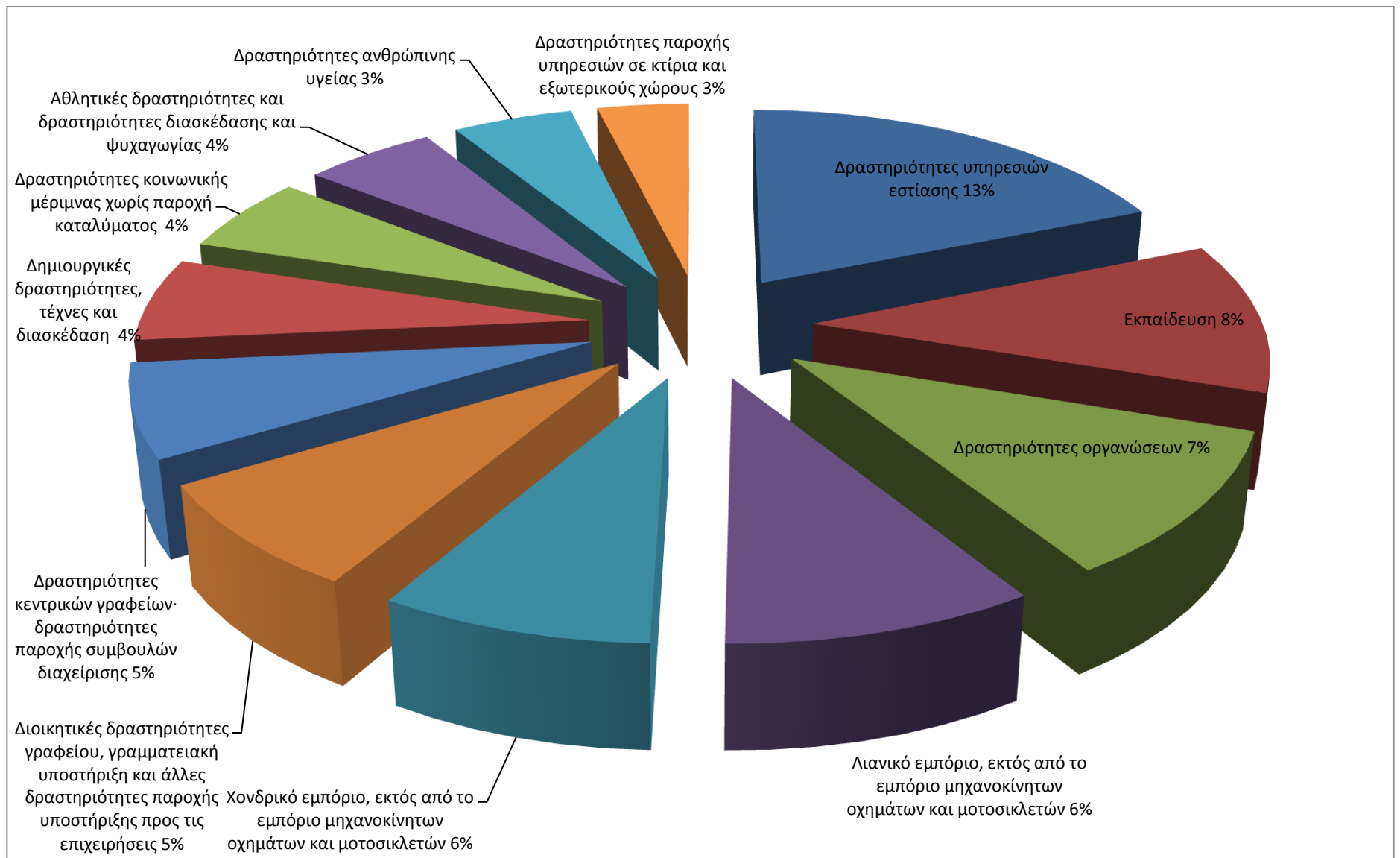
ΤΟΜΕΑΣ ΟΙΚΟΝΟΜΙΚΗΣ ΔΡΑΣΤΗΡΙΟΤΗΤΑΣ	ΦΟΡΕΙΣ		ΚΥΚΛΟΣ ΕΡΓΑΣΙΩΝ (€)	
	ΑΡΙΘΜΟΣ	ΠΟΣΟΣΤΟ (%)	ΣΥΝΟΛΟ	ΜΕΣΟΣ ΟΡΟΣ
Δραστηριότητες υπηρεσιών εστίασης	78	13	4.907.961	62.923
Εκπαίδευση	47	8	1.021.084	21.725
Δραστηριότητες οργανώσεων	45	7	1.107.035	24.601
Λιανικό εμπόριο, εκτός από το εμπόριο μηχανοκίνητων οχημάτων και	39	6	1.966.117	50.413
Χονδρικό εμπόριο, εκτός από το εμπόριο μηχανοκίνητων οχημάτων και μοτοσικλετών	34	6	1.372.389	40.364
Διοικητικές δραστηριότητες γραφείου, γραμματειακή υποστήριξη και άλλες δραστηρ. παροχής υποστήριξης προς τις επιχειρήσεις	33	5	231.009	7.000
Δραστηριότητες κεντρικών γραφείων· δραστηρ. παροχής συμβουλών διαχείρισης	29	5	838.181	28.903
Δημιουργικές δραστηριότητες, τέχνες και διασκέδαση	26	4	451.700	17.373
Δραστηριότητες κοινωνικής μέριμνας χωρίς παροχή καταλύματος	24	4	326.736	13.614
Αθλητικές δραστηριότητες και δραστηριότητες διασκέδασης και ψυχαγωγίας	23	4	173.123	7.527
Δραστηριότητες ανθρώπινης υγείας	21	3	215.102	10.243
Δραστηριότητες παροχής υπηρεσιών σε κτίρια και εξωτερικούς χώρους	16	3	1.884.292	117.768
Άλλες μεταποιητικές δραστηριότητες	13	2	194.347	14.950
Δραστηριότητες ταξιδιωτικών πρακτορείων, γραφ. οργανωμένων ταξιδιών και υπηρεσιών κρατήσεων και συναφείς δραστηρ.	13	2	259.100	19.931
Βιομηχανία τροφίμων	12	2	362.784	30.232
Δραστηριότητες υπηρεσιών	12	2	94.700	7.892
Εκδοτικές δραστηριότητες	11	2	77.885	7.080
Παραγωγή κινημ/γραφικών ταινιών, Βίντεο, τηλεοπτικών προγραμμάτων, ηχογραφήσεις και μουσικές εκδόσεις	11	2	397.779	36.162
Διαφήμιση και έρευνα αγοράς	11	2	195.327	17.757

ΤΟΜΕΑΣ ΟΙΚΟΝΟΜΙΚΗΣ ΔΡΑΣΤΗΡΙΟΤΗΤΑΣ	ΦΟΡΕΙΣ		ΚΥΚΛΟΣ ΕΡΓΑΣΙΩΝ (€)	
	ΑΡΙΘΜΟΣ	ΠΟΣΟΣΤΟ (%)	ΣΥΝΟΛΟ	ΜΕΣΟΣ ΟΡΟΣ
Δραστηριότητες προγραμματισμού Η/Υ, παροχής συμβουλών και συναφείς δραστηρ.	10	2	320.862	32.086
Άλλες δραστ. παροχής προσωπικών υπηρεσιών	10	2	702.543	70.254
Συλλογή, επεξεργασία και διάθεση απορριμμάτων· ανάκτηση υλικών	9	1	175.728	19.525
Δημόσια διοίκηση και άμυνα· υποχρεωτική κοινωνική ασφάλιση	9	1	384.234	42.693
Επιστημονική έρευνα και ανάπτυξη	8	1	2.320.751	290.094
Άλλες επαγγελματικές, επιστημονικές και τεχνικές δραστηριότητες	7	1	205.643	29.378
Φυτική και ζωική παραγωγή, θήρα και συναφείς δραστηριότητες	6	1	38.191	6.365
Αρχιτεκτ. δραστ. & δραστηρ. μηχανικών· τεχνικές δοκιμές και αναλύσεις	5	1	63.174	12.635
Εξειδικευμένες κατασκευαστικές δραστηριότητες	4	1	96.035	24.009
Διαχείριση ακίνητης περιουσίας	4	1	132.019	33.005
Δραστηρ. βοήθειας με παροχή καταλύματος	4	1	10.627.342	2.656.836
Καταλύματα	3	0	167.584	55.861
Δραστηριότητες βιβλιοθηκών, αρχειοφυλακείων, μουσείων και λοιπές πολιτιστικές δραστηριότητες	3	0	5.000	1.667
Επισκευή Η/Υ και ειδών ατομικής ή οικιακής χρήσης	3	0	47.011	15.670
Κατασκευή ειδών ένδυσης	2	0	6.272	3.136
Παραγωγή χημικών ουσιών και προϊόντων	2	0	5.969	2.985
Ταχυδρομικές και ταχυμεταφορικές δραστηρ.	2	0	14.291	7.145
Νομικές και λογιστικές δραστηριότητες	2	0	21.055	10.527
Δραστηρ. ενοικίασης και εκμίσθωσης	2	0	7.261	3.631
Δασοκομία και υλοτομία	1	0	1.003	1.003
Ποτοποιία	1	0	0	0
Παραγωγή κλωστοϋφαντουργικών υλών	1	0	9.337	9.337

ΤΟΜΕΑΣ ΟΙΚΟΝΟΜΙΚΗΣ ΔΡΑΣΤΗΡΙΟΤΗΤΑΣ	ΦΟΡΕΙΣ		ΚΥΚΛΟΣ ΕΡΓΑΣΙΩΝ (€)	
	ΑΡΙΘΜΟΣ	ΠΟΣΟΣΤΟ (%)	ΣΥΝΟΛΟ	ΜΕΣΟΣ ΟΡΟΣ
Βιομηχ. ξύλου, κατασκευή προϊόντων από ξύλο και φελλό, εκτός από έπιπλα· κατασκευή ειδών καλαθοποιίας και σπαρτοπλεκτικής	1	0	2.085	2.085
Εκτυπώσεις και αναπαραγωγή προεγγεργ. μέσων	1	0	13.357	13.357
Παραγωγή άλλων μη μεταλλικών ορυκτών προϊόντων	1	0	30.463	30.463
Κατασκευή επίπλων	1	0	12.568	12.568
Παροχή ηλεκτρικού ρεύματος, φυσικού αερίου, ατμού και κλιματισμού	1	0	4.941	4.941
Κατασκευές κτιρίων	1	0	14.132	14.132
Έργα πολιτικού μηχανικού	1	0	18.138	18.138
Χερσαίες μεταφ. & μεταφ. μέσω αγωγών	1	0	73.933	73.933
Τηλεπικοινωνίες	1	0	2.750	2.750
Δραστηριότητες συναφείς προς χρημ./πιστωτικ. υπηρεσίες και ασφ. δραστηριότητες	1	0	45.000	45.000
ΣΥΝΟΛΟ	606	100	31.645.320	-

Πηγή: Γενικό Μητρώο Φορέων Κ.Α.Α.Ο.

Διάγραμμα 11. Κλαδική κατανομή των ενεργών φορέων Κ.Α.Λ.Ο. (με συμμετοχή μεγαλύτερη και ίση του 3%) το έτος 2017



Οι κλάδοι με τον υψηλότερο κύκλο εργασιών

Σχετικά υψηλός κύκλος εργασιών, άνω του ενός εκατομμυρίου ευρώ, εμφανίζεται σε φορείς που δραστηριοποιούνται σε επτά κλάδους. Συγκεκριμένα:

- *Δραστηριότητες βοήθειας με παροχή καταλύματος.* Κύκλος εργασιών 10.627.342€ (μέσος όρος ανά επιχείρηση 2.656.835€). Σημειώνεται ότι στον συγκεκριμένο κλάδο δραστηριοποιούνται 4 ενεργοί φορείς, εκ των οποίων οι 3 φορείς είναι αστικές εταιρίες των αρ. 741 Α.Κ. οι οποίες είναι εγγεγραμμένες στο Ειδικό Μητρώο Φορέων Κ.Α.Λ.Ο.
- *Δραστηριότητες υπηρεσιών εστίασης.* Κύκλος εργασιών 4.907.961€. Δραστηριοποιούνται 78 ενεργοί φορείς, με μέσο όρο ανά επιχείρηση 62.922€.
- *Επιστημονική έρευνα και ανάπτυξη.* Κύκλος εργασιών 2.320.750€. Δραστηριοποιούνται 8 ενεργοί φορείς, με μέσο όρο ανά επιχείρηση 290.093€. Στον συγκεκριμένο κλάδο οι 2 από τους 8 ενεργούς φορείς είναι επίσης εταιρίες των αρ. 741 Α.Κ.
- *Λιανικό εμπόριο.* Κύκλος εργασιών 1.966.117€. Δραστηριοποιούνται 39 φορείς, με μέσο όρο ανά επιχείρηση 50.413€.
- *Δραστηριότητες παροχής υπηρεσιών σε κτίρια και εξωτερικούς χώρους.* Κύκλος εργασιών 1.884.291€. Δραστηριοποιούνται 16 φορείς, με μέσο όρο ανά επιχείρηση 117.768€.
- *Χονδρικό εμπόριο.* Κύκλος εργασιών 1.372.388€. Δραστηριοποιούνται 34 φορείς, με μέσο όρο ανά επιχείρηση 40.364€.
- *Δραστηριότητες οργανώσεων.* Κύκλος εργασιών 1.107.034€. Δραστηριοποιούνται 45 φορείς, με μέσο όρο ανά επιχείρηση 24.600€.
- *Εκπαίδευση.* Κύκλος εργασιών 1.021.084€. Δραστηριοποιούνται 47 φορείς με μέσο όρο ανά επιχείρηση 21.725€.

Μέσος όρος του κύκλου εργασιών ανά επιχείρηση

Όσον αφορά το ύψος του μέσου όρου του κύκλου εργασιών ανά επιχείρηση, κύκλος εργασιών άνω των 50.000 € ανά επιχείρηση, παρατηρείται στους εξής οκτώ κλάδους:

- *Δραστηριότητες βοήθειας με παροχή καταλύματος:* 2.656.835€.
- *Επιστημονική έρευνα και ανάπτυξη:* 290.093€.
- *Δραστηριότητες παροχής υπηρεσιών σε κτίρια και εξωτερικούς χώρους :* 117.768€.
- *Χερσαίες μεταφορές και μεταφορές μέσω αγωγών:* 73.932€.
- *Άλλες δραστηριότητες παροχής προσωπικών υπηρεσιών:* 70.254€.
- *Δραστηριότητες υπηρεσιών εστίασης:* 62.922€.
- *Κλάδος των καταλυμάτων:* 55.861€
- *Λιανικό εμπόριο:* 50.413€.

Αριθμός κλάδων με κερδοφόρους φορείς

Σε σχέση με το 2016, το 2017 παρατηρείται τριπλασιασμός του αριθμού των κλάδων στους οποίους εμφανίζονται από μικρά έως και σημαντικά κέρδη. Συγκεκριμένα, το 2017 το ποσοστό των κλάδων όπου καταγράφηκε σχετικά μικρή ή μεγάλη κερδοφορία ανέρχεται στο 39,2 % επί του συνόλου των κλάδων στους οποίους δραστηριοποιήθηκαν οι φορείς, ενώ το αντίστοιχο ποσοστό το έτος 2016 ήταν σχεδόν το ήμισυ (21,4%) (βλ. Πίνακα 6).

Κερδοφόρος λειτουργία φορέων σε νέους κλάδους

Ιδιαίτερα ενδιαφέρον είναι το γεγονός ότι σε σημαντικό αριθμό κλάδων, που πρωτοεμφανίζονται φορείς Κ.Α.Λ.Ο., παρουσιάζονται κέρδη από τον πρώτο κιάλας χρόνο λειτουργίας τους. Εξίσου σημαντικό στοιχείο είναι ότι ορισμένοι κλάδοι (επιστημονική έρευνα και ανάπτυξη, διαφήμιση και έρευνα αγοράς, παραγωγή κινηματογραφικών ταινιών, βίντεο και τηλεοπτικών προγραμμάτων, ηχογραφήσεις και μουσικές εκδόσεις και συλλογή, επεξεργασία και διάθεση απορριμμάτων, ανάκτηση υλικών) καταγράφουν κέρδη για δύο συνεχόμενα οικονομικά έτη (2016 και 2017) (Βλ. Πίνακα 6).

Πίνακας 6. Κλάδοι οικονομικής δραστηριότητας στους οποίους οι ενεργοί φορείς Κ.Α.Λ.Ο. σημείωσαν κέρδη τα έτη 2016 ή/και 2017

ΤΟΜΕΑΣ ΟΙΚΟΝΟΜΙΚΗΣ ΔΡΑΣΤΗΡΙΟΤΗΤΑΣ	ΚΑΘΑΡΟ ΚΕΡΔΟΣ (€)	
	2016	2017
Διαφήμιση και έρευνα αγοράς	29.019	51.894
Συλλογή, επεξεργασία, διάθεση απορριμμάτων, ανάκτηση υλικών	8.976	6.140
Επιστημονική έρευνα και ανάπτυξη	2.505	90.167
Παραγωγή κινηματογραφικών ταινιών, βίντεο και τηλεοπτικών προγραμμάτων, ηχογραφήσεις και μουσικές εκδόσεις	119	33.087
Χερσαίων μεταφορών και μεταφορών μέσω αγωγών	6.675	-
Δραστηριότητες προγραμματισμού ηλεκτρονικών υπολογιστών, παροχής συμβουλών και συναφείς δραστηριότητες	355	-
Δραστηριότητες κεντρικών γραφείων, δραστηριότητες παροχής συμβουλών διαχείρισης	-	74.242
Άλλες δραστηριότητες παροχής προσωπικών υπηρεσιών	-	26.712
Δραστηριότητες παροχής υπηρεσιών σε κτίρια και εξωτ. χώρους	-	22.820
Φυτική και ζωική παραγωγή, θήρα και συναφείς δραστηριότητες	-	19.594
Δημιουργικές δραστηριότητες, τέχνες και διασκέδαση	-	17.489
Δραστηριότητες ταξιδιωτικών πρακτορείων, γραφείων οργανωμένων ταξιδιών και υπηρεσίες κρατήσεων και συναφείς	-	13.305
Επισκευή Η/Υ και ειδών ατομικής ή οικιακής χρήσης	-	9.165
Παραγωγή άλλων μη μεταλλικών ορυκτών προϊόντων	-	6.791
Παραγωγή κλωστοϋφαντουργικών υλών	-	5.759
Κατασκευή ειδών ένδυσης	-	3.291
Δασοκομία και υλοτομία	-	2.088
Παραγωγή χημικών ουσιών	-	2.063
Δραστηριότητες συναφείς προς τις χρηματοπιστωτικές υπηρεσίες και τις ασφαλιστικές δραστηριότητες	-	2.032
Παροχή ηλεκτρικού ρεύμ., φυσικού αερίου, ατμού & κλιματισμού	-	917
Νομικές και λογιστικές δραστηριότητες	-	839
Ταχυδρομικές και ταχυμεταφορικές δραστηριότητες	-	675
ΣΥΝΟΛΟ	47.648	389.071

Πηγή: Γενικό Μητρώο Φορέων Κ.Α.Λ.Ο.

Η απασχόληση κατά κλάδο οικονομικής δραστηριότητας

Η κατανομή των εργαζομένων κατά κλάδο οικονομικής δραστηριότητας στους ενεργούς φορείς Κ.Α.Λ.Ο., με βάση τις Ετήσιες Μονάδες Εργασίας (ΕΜΕ), παρουσιάζει *ιδιαίτερα υψηλό βαθμό συγκέντρωσης*. Το έτος 2017 σε μόλις τρεις, από τους 39 κλάδους που εμφάνισαν ΕΜΕ, συγκεντρώθηκε το 56% της απασχόλησης, ενώ με την προσθήκη ακόμη δύο κλάδων, το ποσοστό συγκέντρωσης ανέρχεται σε 71%.

Συγκεκριμένα, το έτος 2017, οι περισσότερες Ετήσιες Μονάδες Εργασίας (275,5) καταγράφηκαν στις *Δραστηριότητες Βοήθειας με Παροχή Καταλύματος*. Πρόκειται για κλάδο στον οποίο το 2016 δεν δραστηριοποιήθηκε ενεργός φορέας. Υπενθυμίζεται ότι στον συγκεκριμένο κλάδο το 2017 δραστηριοποιήθηκαν 4 ενεργοί φορείς, εκ των οποίων οι 3 φορείς είναι αστικές εταιρίες του αρ. 741 Α.Κ.

Δεύτερος σε απασχόληση είναι ο κλάδος των *Υπηρεσιών Εστίασης*, στον οποίο καταγράφηκαν 205,4 ΕΜΕ έναντι 173,9 το 2016, δηλαδή παρατηρήθηκε αύξηση της τάξης του 18,1%. Σημειώνεται ότι στον συγκεκριμένο κλάδο ο αριθμός των ενεργών φορέων αυξήθηκε κατά 47% το έτος 2017 σε σχέση με το 2016.

Τρίτος σε απασχόληση είναι ο κλάδος των *Δραστηριοτήτων Παροχής Υπηρεσιών σε Κτίρια και Εξωτερικούς Χώρους*, στον οποίο καταγράφηκαν 169,8 ΕΜΕ έναντι 251,5 το 2016 (μείωση της απασχόλησης της τάξης του 32,5%) παρότι οι φορείς αυξήθηκαν από 15 (το 2016) σε 16 (το 2017).

Στην τέταρτη θέση βρίσκεται ο κλάδος της *Επιστημονικής Έρευνας και Ανάπτυξης* στον οποίο καταγράφηκαν 87,1 ΕΜΕ έναντι των 5 το 2016. Στον συγκεκριμένο κλάδο οι φορείς αυξήθηκαν από 6 (έτος 2016) σε 8 (έτος 2017).

Την πέμπτη θέση καταλαμβάνει ο κλάδος της *Εκπαίδευσης* στον οποίο καταγράφηκαν 84,9 ΕΜΕ έναντι 96,6 το 2016 (μείωση 12%), παρά το γεγονός ότι στον συγκεκριμένο κλάδο παρατηρήθηκε αύξηση των ενεργών φορέων από 38 το 2016 σε 47 το 2017.

Στους λοιπούς κλάδους, με σχετικά μικρή συμμετοχή στο σύνολο της απασχόλησης, παρατηρείται τόσο αύξηση όσο και μείωση της απασχόλησης. Επίσης εντοπίζεται το φαινόμενο η μεταβολή της απασχόλησης, θετική ή αρνητική, να είναι σε αντίθετη κατεύθυνση με τη μεταβολή του αριθμού των ενεργών φορέων, (βλ. Πίνακα 6 και Διάγραμμα 12).

**Πίνακας 7. Απασχόληση κατά κλάδο οικονομικής δραστηριότητας το έτος 2017
(Ετήσιες Μονάδες Εργασίας)**

ΤΟΜΕΑΣ ΟΙΚΟΝΟΜΙΚΗΣ ΔΡΑΣΤΗΡΙΟΤΗΤΑΣ	ΕΜΕ	Ποσοστό (%)	Συσσωρευμένο ποσοστό (%)
Δραστηριότητες βοήθειας με παροχή καταλύματος	275,5	23,9	23,9
Δραστηριότητες υπηρεσιών εστίασης	205,4	17,8	41,7
Δραστηριότητες παροχής υπηρεσιών σε κτίρια και εξωτερικούς χώρους	169,8	14,7	56,4
Επιστημονική έρευνα και ανάπτυξη	87,1	7,5	63,9
Εκπαίδευση	84,9	7,4	71,3
Δραστηριότητες οργανώσεων	47,6	4,1	75,4
Λιανικό εμπόριο, εκτός από εμπόριο μηχανοκίνητων οχημάτων & μοτοσικλετών	38,2	3,3	78,7
Δημιουργικές δραστηριότητες, τέχνες και διασκέδαση	33,3	2,9	81,6
Δημόσια διοίκηση και άμυνα· υποχρεωτική κοινωνική ασφάλιση	30,9	2,7	84,3
Άλλες δραστηριότητες παροχής προσωπικών υπηρεσιών	27,7	2,4	86,7
Δραστηριότητες κοινωνικής μέριμνας χωρίς παροχή καταλύματος	21	1,8	88,5
Δραστηριότητες κεντρικών γραφείων· δραστηρ. παροχής συμβουλών διαχείρισης	14,1	1,2	89,7
Δραστηριότητες ανθρώπινης υγείας	13,9	1,2	90,9
Βιομηχανία τροφίμων	10,3	0,9	91,8
Αθλητικές δραστηριότητες και δραστηριότητες διασκέδασης και ψυχαγωγίας	9,7	0,8	92,7
Χονδρικό εμπόριο, εκτός από εμπόριο μηχανοκίνητων οχημάτων & μοτοσικλετών	9	0,8	93,5
Συλλογή, επεξεργασία και διάθεση απορριμμάτων· ανάκτηση υλικών	8,9	0,8	94,2
Διοικητικές δραστηριότητες γραφείου, γραμματειακή υποστήριξη και άλλες δραστηριότητες παροχής υποστήριξης προς τις επιχειρήσεις	7,2	0,6	94,8
Άλλες επαγγελματικές, επιστημονικές και τεχνικές δραστηριότητες	7	0,6	95,5
Διαφήμιση και έρευνα αγοράς	6,8	0,6	96,0
Δραστηριότητες ταξιδιωτικών πρακτορείων, γραφ. οργανωμένων ταξιδιών και υπηρεσιών κρατήσεων και συναφείς δραστηριότητες	5,5	0,5	96,5
Δραστηριότητες προγραμματισμού Η/Υ παροχής συμβουλών και συναφείς δραστ.	-	0,0	96,5
Παραγωγή κινηματογραφικών ταινιών, βίντεο και τηλεοπτικών προγραμμάτων, ηχογραφήσεις και μουσικές εκδόσεις	5	0,4	97,0
Άλλες μεταποιητικές δραστηριότητες	-	0,0	97,0

ΤΟΜΕΑΣ ΟΙΚΟΝΟΜΙΚΗΣ ΔΡΑΣΤΗΡΙΟΤΗΤΑΣ	ΕΜΕ	Ποσοστό (%)	Συσσωρευμένο ποσοστό (%)
Εξειδικευμένες κατασκευαστικές δραστηριότητες	4,8	0,4	97,4
Διαχείριση ακίνητης περιουσίας	4,5	0,4	97,8
Εκδοτικές δραστηριότητες	4,1	0,4	98,1
Χερσαίες μεταφ. και μεταφορές μέσω αγωγών	3,7	0,3	98,4
Επισκευή Η/Υ και ειδών ατομικής ή οικιακής	3	0,3	98,7
Φυτική και ζωική παραγωγή, θήρα και συναφείς δραστηριότητες	2,8	0,2	98,9
Καταλύματα	2,3	0,2	99,1
Νομικές και λογιστικές δραστηριότητες	2	0,2	99,3
Δραστηριότητες υπηρεσιών πληροφορίας	2	0,2	99,5
Κατασκευές κτιρίων	2	0,2	99,7
Αρχιτεκτον. δραστ. & δραστ. μηχανικών· τεχνικ. δοκιμές και αναλύσεις	0,9	0,1	100
Βιομηχανία ξύλου και κατασκευή προϊόντων από ξύλο και φελλό, εκτός από έπιπλα· κατασκευή ειδών καλαθοποιίας και σπαρτοπλεκτικής	0,5	0,0	100
Δραστηριότητες βιβλιοθηκών, μουσείων & λοιπές πολιτιστ. δραστ.	-	0,0	100
Εκτυπώσεις και αναπαραγωγή προεγγεγραμμένων μέσων	0,3	0,0	100
Παροχή ηλεκτρικού ρεύματος, φυσικού αερίου, ατμού και κλιματισμού	0,2	0,0	100
Ταχυδρομικές και ταχυμεταφορικές δραστηριότητες	0,1	0,0	100
Δραστηρ. συναφείς προς χρηματοπιστωτικές υπηρεσίες & ασφαλιστικές δραστ.	-	-	100
ΣΥΝΟΛΟ	-	-	100

Πηγή: Γενικό Μητρώο Φορέων Κ.Α.Α.Ο.

Διάγραμμα 12. Κλάδοι οικονομικής δραστηριότητας στους οποίους καταγράφηκαν ΕΜΕ το έτος 2017

